



Kmetijsko gozdarska zbornica Slovenije



KMETIJSKA  
SVETOVALNA  
SLUŽBA  
SLOVENIJE

# Pašništvo

usposabljanje DŽ, govedoreja, 2019

Franci Pavlin, KGZS Zavod Kranj



Evropski kmetijski sklad za razvoj podeželja:  
Evropa investira v podeželje



Kmetijsko gozdarska zbornica Slovenije



KMETIJSKA  
SVETOVALNA  
SLUŽBA  
SLOVENIJE

## Vsebina:

- paša prilagojena naravnim danostim
- paša različnih kategorij goveda
- sezonski pripust krav
- fiksacija pašnega goveda
- načini varovanja goveda na paši pred zvermi



Evropski kmetijski sklad za razvoj podeželja:  
Evropa investira v podeželje



- **Kaj je paša?**

Paša je **osnovni način prehrane** prežvekovalcev

S pašo najlažje obdelujemo zemljišča na razgibanem terenu, saj živali popasejo lahko zemljišča, ki jih s stroji težko obdelajo

Je najcenejši način prireje mleka in mesa

Paša je dobra za tla in za rastline; za dobro rušo najbolje pašno-kosna raba travinja

Paša dobro vpliva na počutje živali, manj zdravstvenih problemov



Kmetijsko gozdarska zbornica Slovenije



- Tehnologijo paše prilagoditi naravnim danostim:
  - lega pašnikov oddaljena od kmetije – manj primerno za pašo molznic
  - podnebne spremembe – vročina, suša
  - dokrmeljevanje na paši,
- zagotoviti senco na pašniku,
- paša ponoči



Evropski kmetijski sklad za razvoj podeželja:  
Evropa investira v podeželje



- Moča
  - v času daljšega deževja pasemo na bolj suhih, manj nagnjenih pašnikih
  - lahko začasno krmljenje zelene krme v hlevu ob prekinitvi paše
- - na zgaženih delih pašnika dosejemo travo





- Celoletna paša oziroma bivanje na prostem
  - Kjer podnebne razmere tako tehnologijo dopuščajo
  - Z milejšimi zimami bo v prihodnje več možnosti za tak način reje
- primerno za določene kategorije goveda – npr. krave dojljice





Kmetijsko gozdarska zbornica Slovenije



KMETIJSKA  
SVETOVALNA  
SLUŽBA  
SLOVENIJE

## Krave molznice:

- obtežba 2.0-2,5 GVŽ/ha, kadar na pašniku pridelujemo tudi krmo,
- če pašnik uporabljamo samo za pašo potem obtežba lahko večja
- Priporočljivo je, da se živali pasejo ločeno glede na proizvodnjo - dve skupini.

**Optimalna velikost črede pri govedu do 50 živali v skupini.**



Evropski kmetijski sklad za razvoj podeželja:  
Evropa investira v podeželje



## Krave dojilje:

- Paša pretežno v hribovitem svetu, nadzorovana paša v 5-7 čredinkah,
- obtežba 0,8 -2,0 GVŽ (manjša intenzivnost), pašnik naj bo ograjen s stalno žično ograjo

Živali na nove čredinke predstavljamo zvečer, ker trava vsebuje manj vode, manj morebitnih napenjanj





## Paša telic:

- Mlajše telice pasemo na boljših pašnikih (starost do 1 leta),
- večje in breje telice lahko pasemo na slabših pašnikih; - Brejih telic ne pasemo v prestrmih legah (poškodbe ruše in poškodbe živali)

## Paša telet:

- Na pašnik jih lahko damo že drugi dan po rojstvu.
- Če pasemo krave skupaj s teleti naj bo ograja 3-žična.
- Teleta sesajo pri materi ali jih napajamo
- Na pašniku kjer pasemo mlajša teleta s kravami naj bo urejeno tudi suho ležišče pod streho, kamor se živali lahko umaknejo pred dežjem in vetrom



**Paša bikov:** Paša bikov naj poteka le najboljših pašnikih (boljši prirast, ob bikih naj se pase tudi konj ali osel, zato, da so živali bolj mirne; pasemo največ do 20 živali v skupini.

**Paša volov:** primerno za hriboviti svet lahko jih pasemo skupaj s plemenskimi telicami v klanje gredo pri cca. 100 kg nižji teži kot biki



## Sezonska telitev:

- Razmnoževanje vseh živali in rastlin v naravnem okolju je sezonsko.
- Tako so najbolj izkoriščene naravne razmere za obstoj posamezne vrste.
  
- Osnovni pogoj je, da reprodukcijski cikel traja od 11 – 13 mesecev.
- Pri molznicah se reprodukcijski cikel, zlasti pri višjih mlečnostih hitreje razpotegne na več kot 12 mesecev (v SLO povprečno 14 mesecev).
  
- **Tehnologija pri sezonskih telitvah je lažje obvladljiva pri kravah dojiljah.**
- Krave telijo od marca do maja – pred, oziroma na začetku pašne sezone.
- Teleta gredo na pašo skupaj s kravami. Na začetku laktacije so potrebe po hranilih največje, to pa sovpada s kakovostno spomladansko pašo.
- Teleta se pasejo in sesajo pri materi do jeseni.
- Jeseni, ob koncu paše teleta odstavimo, prodamo za nadalno rejo ali za zakol.



## Primer dobre prakse – paša in sezonske telitve krav dojlj na kmetiji, Ambrož pod Krvavcem

- kmetija leži na nadmorski višini 900 m
- ima v uporabi 9 ha kmetijskih zemljišč, vse je trajno travinje
- redi 15 krav dojlj lisaste pasme, 3 plemenske telice, plemenski bik
- so člani pašne skupnosti in pasejo na planini Jezerca- 1.500 – 1.700 m.n.v., kjer se pase okrog 170 glav goveda, največ krav dojlj s teleti.
  
- spomladi pase na pašnikih okrog kmetije, imajo 10 čredink
- poleti (junij – september) se živina pase na planini
- od sredine septembra do konca oktobra zopet paša na kmetiji
- zimsko krmo pridela doma – mrva, travna silaža



Kmetijsko gozdarska zbornica Slovenije



## Planina Jezerca na območju smučišč na Krvavcu



Evropski kmetijski sklad za razvoj podeželja:  
Evropa investira v podeželje



## Sezonske telitve – kmetija na Ambrožu pod Krvavcem – tehnologija

- krave telijo od marca do junija – večinoma še na kmetiji
- spomladi kupijo mladega licenciranega bika v vzrejališču v Murski Soboti, v teži cca. 500 kg
- krava s teletom gre na pašo sredi maja na pašnike okrog kmetije. Imajo 10 čredink, krave privajajo na pašo postopoma, podaljšujejo čas paše.
- prvi vikend v juniju odženejo vso čredo na planinsko pašo na Krvavec (6 km) – planina Jezerca. Plemenjak je vseskozi v čredi.
- pri nadzoru živine na planini se lastniki živine izmenjujejo (dva do trije rejci dnevno pregledajo vso živino).



Kmetijsko gozdarska zbornica Slovenije



## Planina Jezerca



## Krave se jeseni s planine vračajo nazaj na kmetije



Evropski kmetijski sklad za razvoj podeželja:  
Evropa investira v podeželje



## Sezonske telitve – kmetija na Ambrožu pod Krvavcem – tehnologija

- jeseni paša v čredinkah na kmetiji, do konca oktobra
- ob kocu paše moška teleta večinoma prodajo za nadaljno rejo, teličke pa dajo v klavnico. Teleta so težka 230 – 280 kg. Meso prodajajo v lastni režiji stalnim strankam.
- preko zime so v hlevu le breje krave, 2-3 telice za pleme in plemenski bik.
- krmijo jim mrvo in travno silažo ter mineralno mešanico.
- V hlevu imajo vezano rejo, krave enkrat do dvakrat tedensko izpuščajo v izpust ob hlevu.

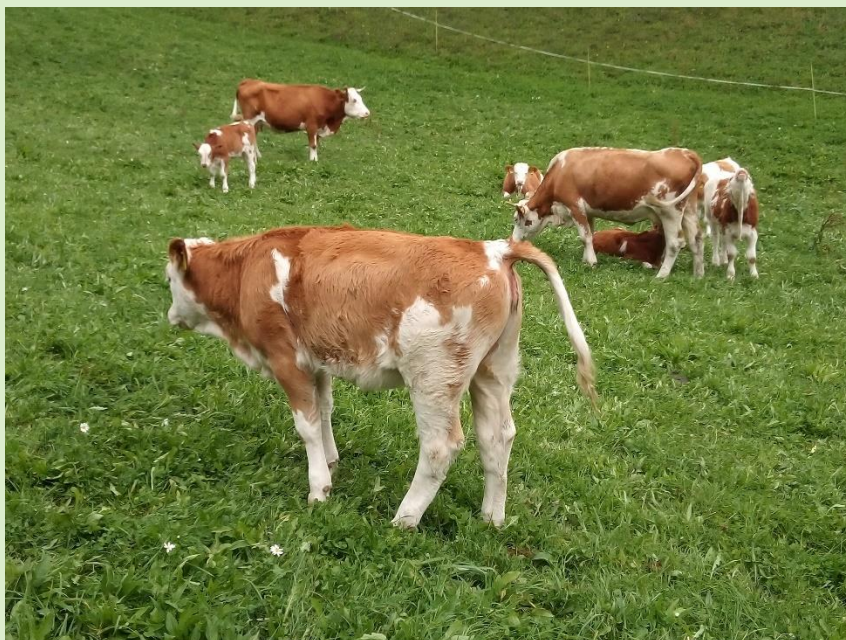




Kmetijsko gozdarska zbornica Slovenije



## Teleta so po vrnitvi s planine na jesenski paši



Evropski kmetijski sklad za razvoj podeželja:  
Evropa investira v podeželje



Kmetijsko gozdarska zbornica Slovenije



## Krave s teleti na jesenski paši v okolici kmetije



Evropski kmetijski sklad za razvoj podeželja:  
Evropa investira v podeželje



Kmetijsko gozdarska zbornica Slovenije



- Plemenjak, ki dobro opravlja svoje delo, pride s planine shujšan, preko zime pa potem hitro pridobiva na teži.



Evropski kmetijski sklad za razvoj podeželja:  
Evropa investira v podeželje



## Planinska paša in obiskovalci:

- planina Jezerca je zelo obiskana preko celotne pašne sezone – pohodniki, nabiralci zelišč,...
- plemenjake zato menjajo vsako leto – mlad bik je miren, drugo sezono lahko postane napadalen,
- krava je zaščitniška do teleta nekaj dni po rojstvu
- obiskovalci nebi smeli voditi psov po pašniku – krava lahko napade psa, da bi zaščitila teleta
- obiskovalci nosijo v roki vrečke (nabirajo zelišča). Govedo pričakuje, da je v vrečki sol in se približa, obiskovalci mislijo, da jih bodo živali napadle.



## Varni postopki pri delu z živino:

- nevarnost poškodb zlasti pri opravilih z živino
- živalim se približamo od spredaj oziroma od strani, z glasom opozorimo na prihod, da se ne prestrašijo
- plemenski bik lahko nevaren, ker se zaščitniško obnaša do črede, ne približamo se mu bolj kot na 6 m
- v roki držimo palico
- opozorilne table na pašniku za mimoidoče – npr. „prehod prepovedan“
- če preko pašnika vodijo poti (npr. na planini), opozorilo naj obiskovalci ne vznemirjajo živine



Kmetijsko gozdarska zbornica Slovenije



KMETIJSKA  
SVETOVALNA  
SLUŽBA  
SLOVENIJE

## Pri stiku z živino na pašniku je varnost na prvem mestu



PROGRAM  
RAZVOJA  
PODEŽELJA



Evropski kmetijski sklad za razvoj podeželja:  
Evropa investira v podeželje



## Fiksacija živine na pašniku

- fiksacija živine potrebna v primeru:
  - veterinarskih posegov,
  - osemenjevanja,
  - vstavljanje ušesne številke
  - nega parkljev
  - razvrščanje živine po skupinah (npr. po lastnikih)
- če je paša v bližini kmetije, se fiksacija lahko opravi v hlevu
- na oddaljenih pašnikih ali planinskem pašniku je primerna fiksna ali mobilna oprema za razvrščanje oziroma fiksacijo živine



Kmetijsko gozdarska zbornica Slovenije



KMETIJSKA  
SVETOVALNA  
SLUŽBA  
SLOVENIJE

## Mobilna lovilna naprava na pašniku



Mobilna lovilna naprava po sistemu Paturova omogoča varno in hitro delo z živalmi na paši



PROGRAM  
RAZVOJA  
PODEŽELJA



Evropski kmetijski sklad za razvoj podeželja:  
Evropa investira v podeželje





Kmetijsko gozdarska zbornica Slovenije



KMETIJSKA  
SVETOVALNA  
SLUŽBA  
SLOVENIJE

## Skupina govedi v prigonilnem krogu



PROGRAM  
RAZVOJA  
PODEŽELJA



Evropski kmetijski sklad za razvoj podeželja:  
Evropa investira v podeželje



Kmetijsko gozdarska zbornica Slovenije



## Mobilna lovilna naprava na pašniku



Evropski kmetijski sklad za razvoj podeželja:  
Evropa investira v podeželje



Kmetijsko gozdarska zbornica Slovenije



- Fiksacija goveda v mobilni stojnici



Dobavljivo  
tudi vroče  
pocinkano



PROGRAM  
RAZVOJA  
PODEŽELJA



Evropski kmetijski sklad za razvoj podeželja:  
Evropa investira v podeželje



Kmetijsko gozdarska zbornica Slovenije



KMETIJSKA  
SVETOVALNA  
SLUŽBA  
SLOVENIJE

## Mobilna stojnica je lahko opremljena tudi s tehtnico



PROGRAM  
RAZVOJA  
PODEŽELJA



Evropski kmetijski sklad za razvoj podeželja:  
Evropa investira v podeželje



Kmetijsko gozdarska zbornica Slovenije



KMETIJSKA  
SVETOVALNA  
SLUŽBA  
SLOVENIJE

## Fiksacija omogoča varne posege na živalih



4 velika vrata omogočajo dostop do vseh delov živali



Varno dvigovanje zadnjih nog s pomočjo stabilnega droga

 PROGRAM  
RAZVOJA  
PODEŽELJA



Evropski kmetijski sklad za razvoj podeželja:  
Evropa investira v podeželje



## Varovanje goveda na paši pred napadi zveri

- škode povzročajo predvsem – medved, volk, šakal,...
- število zveri se povečuje zlasti v zadnjih letih
- **volk** – pred 50 leti so bili v Sloveniji le posamezni osebki, leta 2017 je bilo cca. 52 volkov, sedanje stanje – okrog 80 volkov (14 tropov)
- **medved** – okrog 1.100 živali sedaj v SLO (po mnenju rejcev je sprejemljivo število okrog 400 medvedov)
- zaradi večanje populacije si zveri iščejo nov življenjski prostor v krajih, kjer jih prej nikdar ni bilo (npr. volkovi na Gorenjskem)



## Varovanje goveda na paši pred napadi zveri

- rejci zahtevajo odstrel zveri in občutno zmanjšanje populacije,
- tudi ljudje na podeželju se ne počutijo več varne
- 
- določiti največje še sprejemljivo število zveri v Sloveniji in območja, kjer določene vrste zveri niso sprejemljive in jih ne sme biti (ničelna toleranca)

Ali je rejec dolžan izvajati ukrepe, da zavaruje svojo živino, na svoji zemlji pred napadi zveri?



## Načini varovanja črede na paši:

- s premičnim varovalnimi elektromrežami
- varovanje črede ob prisotnosti pastirja
- varovanje črede s pastirskimi psi in elektromrežo

Več kot je motečih in oviralnih dejavnikov na in v okolici pašnikov, večja je verjetnost, da se zveri ne bodo približale, oziroma se bodo raje umaknile od pašnika, ker bodo ocenile, da je tveganje zanje preveliko.





## Varovanje z visokimi elektromrežami:

- vanje lahko zapiramo živali na pašniku preko noči, lahko pa se uporabljajo tudi za dnevno pašo
- ključno je, da je v žicah elektromreže vedno prisoten električni tok zadostne jakosti
- če v mrežah ni električnega toka, se govedo ali drobnica lahko vanjo zapletejo, zveri pa je ne dojamejo več kot ovire
- elektromreža je primarno psihična in ne fizična ovira



## Varovanje z visokimi elektromrežami:

- traso kjer so postavljene, je potrebno redno pregledovati in vzdrževati (trava ob trasi ne sme biti višja od 10 cm, sicer padec napetosti)
- trasa elektromreže naj poteka stran od zaraščenih površin (gozda), da se ji zveri ne morejo približati iz kritja
- dolžina elektromrež ne sme presegati 500 m, sicer preveč pade napetost



Kmetijsko gozdarska zbornica Slovenije



KMETIJSKA  
SVETOVALNA  
SLUŽBA  
SLOVENIJE

## Elektromreža okrog pašnika



Evropski kmetijski sklad za razvoj podeželja:  
Evropa investira v podeželje



Kmetijsko gozdarska zbornica Slovenije



## Varovanje z visokimi elektromrežami:

- Višina elektromrež naj bo vsaj 160 cm
- Za ozemljitev se zabijejo v tla tri povezane cevi dolžine 100 cm.
- med spodnjo linijo elektromreže in tlemi ne sme biti prostora za prehod zveri (neravnine na terenu)
- ker lahko ogradimo manjšo površino, je potrebno mrežo pogosto prestavljati



Evropski kmetijski sklad za razvoj podeželja:  
Evropa investira v podeželje



## Varovanje z visokimi elektromrežami:

- postavitve naj bo čimbolj v krogu – brez ostrih kotov – da se živina lahko giblje v krogu in v primeru nevarnosti ne nagne v kot in bi lahko podrla ograjo
- redno prestavljanje elektromreže zagotavlja, da se morajo zveri vedno znova z njo spoznati, oziroma se nanjo ne navadijo
- elektromreže v času neuporabe pospravimo



Kmetijsko gozdarska zbornica Slovenije



KMETIJSKA  
SVETOVALNA  
SLUŽBA  
SLOVENIJE

## Varovanje z večžičnimi stalnimi elektroograjami:

- manj primeren način varovanja
- žice so nameščene tudi ko živali ni na pašniku in v njih ni električnega toka – zveri se spoznajo z ograjo in pred njo nimajo več strahu, tudi ko je ograja pod napetostjo
- pod spodnjo žico na neravninah lahko prehajajo zveri – spodkopljejo teren
- težko se izvede ograja višine 160 cm iz vsaj 6 žic
- strošek postavitve ograj je velik
- zaradi velikih razdalj je težje vzdrževati ograjo in primerno napetost v njej
- večžične ograje so zaradi tankih žic slabo opazne za ostale prostoživeče živali (npr. srnjad)



Primer stalne večžične elektroograje  
(Foto: Tomaž Berce)



Evropski kmetijski sklad za razvoj podeželja:  
Evropa investira v podeželje



Kmetijsko gozdarska zbornica Slovenije



KMETIJSKA  
SVETOVALNA  
SLUŽBA  
SLOVENIJE

## Hlevi oziroma staje

- vanje zapiramo govedo le preko noči, podnevi živina ni varovana
- živina se pase tudi zgodaj zjutraj in zvečer - to pomeni omejevanje časa paše
- staje živino varujejo tudi pred vremenskimi neprilikami
- živina v staji zveri tudi ne vidi in je bolj mirna



Primer lesene staje  
(Foto: Tomaž Berce)



Evropski kmetijski sklad za razvoj podeželja:  
Evropa investira v podeželje



## Varovanje s pastirjem

- neposredna prisotnost človeka odvrča plenilce od napadov
- težava je v tem, ker težko zagotovimo, da je pastir ves čas prisoten
- preko noči pastir zapre živino v ogrado ali v hlev





## Varovanje s pastirskimi psi

- bolj primerni za varovanje drobnice na paši
- izvaja se na pašnikih, ki so ograjeni z ograjo, znotraj katere se pes prosto giblje in je prisoten ves čas
- primerne pasme – kraški ovčar, šarplaninec, tornjak, romunski pastirski pes
- psa je potrebno naučiti dela z živino, oziroma vzgojiti v pastirskega psa. Zato je pomembno, da ga že kot mladiča damo v čredo.



Ograjevanje z električno in prisotnost vsaj treh pastirskih psov spada med najbolj učinkovite načine varovanja drobnice pred volkami. (Foto: Tomaž Števel)



## Varovanje s pastirskimi psi

- uspešnost je odvisna tudi od karakterja psa, ni vsak pes primeren za čuvanje črede. Mora biti čistopasemski.
- pastirske pse moramo uporabljati znotraj ograjenega območja, da ne pobegnejo, oziroma da niso nevarni za mimoidoče
- V bližini črede morajo biti prisotni vsaj 3 psi.
- Pašnik, kjer so pastirski psi, označimo z opozorilnimi tablam.



Kmetijsko gozdarska zbornica Slovenije

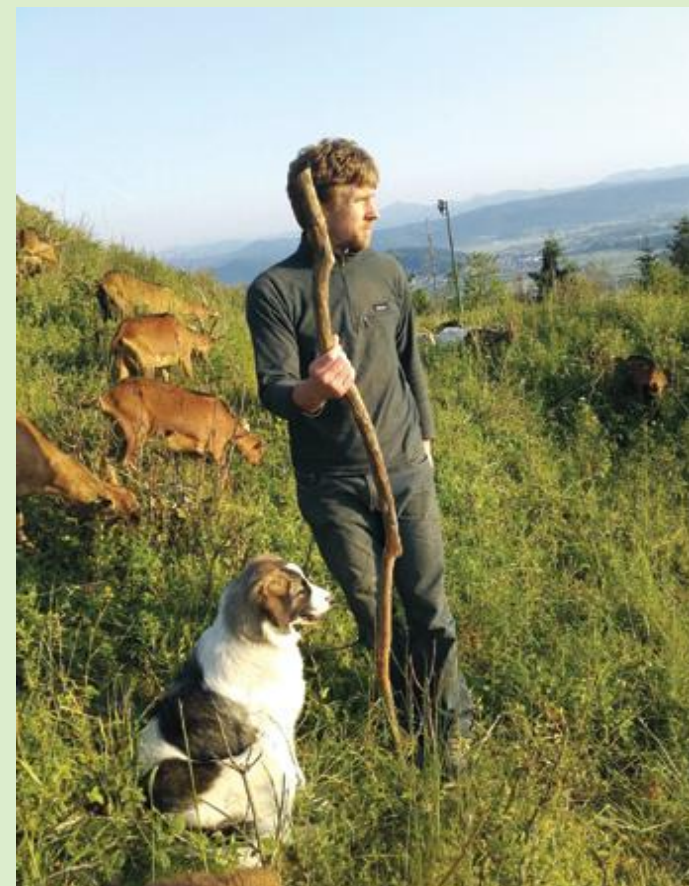


## Kmetija Kržič – Prevalje pod Krimom

- redi tropa ovac in koz
- varovanje s pomočjo visokih elektromrež in pastirskih psov
- 2017 – kupili mlado psico pasme tornjak
- 2018 – vključili še dve psici pasme kraševac

### Kržič:

- pomemben je izbor psa iz legla – pravi karakter
- postopno vključevanje mladih psov k že izurjenim
- z varovanjem črede s psi so zelo zadovoljni
- niso imeli škod v tem času



Evropski kmetijski sklad za razvoj podeželja:  
Evropa investira v podeželje



Kmetijsko gozdarska zbornica Slovenije



KMETIJSKA  
SVETOVALNA  
SLUŽBA  
SLOVENIJE

## Kje najdemo več informacij?

- Pastirski psi, priročnik – ZGS
- Varovanje drobnice pred velikimi zvermi - priročnik – ZGS
  
- internet:
  - [varna-pasa.si](http://varna-pasa.si) – možnosti za varovanje živine, postopki za uveljavljanje škode
  - [program-podezelja.si/sl/136](http://program-podezelja.si/sl/136) – infoteka – aktualni ukrepi v KOPOP programu



Evropski kmetijski sklad za razvoj podeželja:  
Evropa investira v podeželje